

**CASA
facile**



**CASA
facile**

Lo stile rustico si è fatto *romantico*



INSPIRA
Scegli questa casa
ascoltando 'Look for the
good' di Jason Mraz.
La trovi su casafacile.it/
magazine

CONVIVA Il muretto d'appoggio crea un focus
interessante dal punto di vista decorativo.



8



9



10



11

8. **EMU** La collezione Como è la reinterpretazione di una linea classica in chiave contemporanea. Perfetta per inserirsi con naturalezza in ogni ambiente comprende una famiglia di arredi, composta da sedili, poltroncine dining con schienale

breve e alto, poltrona e divano.
9. **GERVASONI** Ricorda le resse da pesca la lampada Plendon. Parte della collezione outdoor del marchio è stata disegnata da Paola Navone. La sospensione è realizzata in polietilene bianco intrecciato a mano.

10. **DE CASTELLI** La forma pura del cilindro viene declinata in diversi metalli e finiture e in varie altezze e diametri per una serie di cachepot di grande presenza scenica. 11. **CARL HANSEN & SON** Progettati da Børge Mogensen nel 1971, il tavolo e

la panca per esterni arricchiscono la collezione outdoor del marchio. Linee essenziali per la panca che come il tavolo è realizzata con listelli in legno. Dopo l'uso gli arredi possono essere ripiegati per occupare un posto minimo.

archello



The breakfast lounge of the hotel complex "Le Dimore dell'Idris" overlooks the ancient city of Matera, nestled in the imposing rocky outcrop overlooking the Caveoso Sasso, at the foot of the rock church "Madonna dell'Idris". The outdoor space, a small terrace, offers a striking view of the Sassi. Inside, an open space that preserves the warmth of an ancient dwelling, has been used as a reception and café welcoming the visitor in rooms with simple lines and soft colors. The interior room has been enhanced, but without altering its original material shape, leaving in sight all the architectural elements made of blocks of tuff and flaps of carved rock.

The typical shades of light limestone, which colors the face of the city of Matera, dictate the meticulous and careful chromatic choice of simple and traditional materials such as wood, stone, ferro cocten, fabrics. The flooring was made entirely of recovery tiles. The result is an interesting puzzle studied in its irregularity of shapes and colors on the model of the poor tradition, which rediscovers its charm precisely in randomness.

The design intent was to create a place that, thanks to a perfect combination of modern and tradition, creates amazement in the visitor. It was therefore chosen to evoke ancient uses and "furnishings" that characterized the dwellings of the Sassi in which the interiors, instead of doors, were separated by fabrics hanging from ropes or wooden or metal rods. The materials - wood, stone and metal - are the protagonists of the design of the fireplace that, with its volumes, with pure and simple geometries, imposes itself showing itself in all its majesty inside the room.

The illuminating elements, simple wooden cylinders, as simple are the traditions of these places, envelop the place and articulate themselves on structures cocten and outlining the room.

Material Used :

1. emu - Chair - Lyze
2. Gervasoni - Fabric armchair with armrests - Gray 01
3. Gervasoni - Wooden chair - Gray 2)
4. Gervasoni - Wooden chair with armrests - Gray 24
5. De Padova - Wood and glass table - Vidim
6. Pedrali - Square stainless steel table - Inox 4402
7. emu - Folding square table - Darwin

archello



dossier illuminazione

esterni e architettura

Karman

Girondolo
design Matarri Design Associati



Lampada da terra pensata per esterni, in particolare per illuminare zone di vialetti e bordi piscina, che può anche essere inserita in ambienti interni. La sua forma richiama quella della conchiglia, adattata su un lato alla fine del suo brevissimo cavo rotante. Girondolo è realizzata in resina trasparente rettificata bianca. [karman@mda.it](#)

esterni e architettura

Slide

Acquaglobi



Lampada galleggiante adatta a creare atmosfere suggestive in *day* e *night*. Le luci Merche sono trattate

con un particolare trattamento che ne permette l'installazione anche durante la fase piovana in acqua, attraverso un telecomando a distanza. Acquaglobi è realizzata con plastiche 100% riciclabili e la nuova versione smart che la rende la prima lampada portatile *ip* di *slide*. [slide@design.it](#)

esterni e architettura

Kettal

Half Dome
design Nanto Polaris



Lampada da terra per esterni con struttura in alluminio che richiama l'immaginario lunare nella forma e nelle sue infinite variazioni di luce. Half Dome è disponibile in due versioni e 34 colori alluminati. [kettal@nanto.com](#)

esterni e architettura

Nemo Studio

Zirkol



Famiglia di prodotti a sospensione adatti per l'illuminazione generale e decorativa. Grazie al suo design e alla sua efficienza luminosa, Zirkol trova applicazione sia in ambito residenziale, sia in ampi spazi del settore

rettili, in ambienti come *hall*, sale riunioni e congressi. Con la linea Custom, inoltre, è possibile realizzare sistemi d'illuminazione per rispondere a alle più differenti esigenze progettuali. Zirkol è disponibile in tre forme standard: Zirkol C (circolare), Zirkol O (ovale) e Zirkol S (poligonale), proposte ciascuna con dimensioni differenti. Il suo corpo è in alluminio verniciato e lo schermo in opale per un'illuminazione omogenea e discreta. La luce intensa della ricorrenza del cerchio offre la possibilità di avere una emissione molto diffusa evitando di concentrare la luce in un solo punto e, grazie alla luce indiretta, assicura il comfort luminoso. [zeno@lighting.com](#) [zeno@zeno-studio.it](#)

esterni e architettura

Emu

Ivy
design Paolo Pascoe



Il *post Ivy*, oltre a essere una pratica e leggera seduta, di sera si trasforma in una fonte di illuminazione grazie all'energia solare. Accanto alla plafoniera si trova un pulsante che permette un'accensione automatica della luce appena si fa buio o, lasciando il pulsante spento, si può decidere se mantenere la lampada accesa o spenta. La collezione Ivy si compone, inoltre, di poltrona, divano e tavolo basati sulla struttura in lamiera stesa a maglie larghe e tondo rivestito, dal design essenziale e flessuoso. [emu.it](#)

esterni e architettura

Ethimo

Milk
design Emanuele Galina



Una nuova lampada che trae ispirazione dal mondo della *pop art*, un oggetto dalla forma inusuale e curiosa, capace di assumere gli spalti in *day* con piacevoli giochi di luce. Milk, che nel nome e nel design richiama alla mente il tradizionale contenitore del latte, è una lampada dal *spirit* "nostalgico" che si adatta a il lascia sospesa a seconda delle esigenze dell'ambiente che la accoglie. Vetro soffiato, *matte* e *smooth* si muovono per dare vita a un contenitore di luce che si alimenta a energia solare. [ethimo.com](#)

esterni e architettura

Davide Groppi

Origine
design Davide Groppi



La lampada Origine -dal latino *origo*, inizio, nascita, fonte- evoca un primo

Gardenia

idee

A CURA DI NATALIA FEBELI



Colori
e materiali
naturali
per vivere
all'aperto



1 Righe di luce

Di Bonacina 1889, lampada Orbita, in giunco e midollino intrecciato a mano. Misura 45x58 cm, 62x45 cm, 58x55 cm oppure 50x90 cm. Prezzo su richiesta. Bonacina.1889.bonacina1889.it

2 Verde relax

Acciaio verniciato per la poltrona e la panca Star, il tavolo Snack Round e il paravento Ficus, tutto di Emu. Il paravento, corredato di lampada, si trasforma in una luce. Misura 142x62,5x178 cm (2.745 €). Emu.Emu.it

3 Natura messicana

Tessuto a mano in sisal, fibra estratta dalla pianta messicana *Agave sisalana*, il cuscino Nus di Let's Pause ha i colori della terra bagnata, della sabbia o del cielo di notte. Misura 60x60 cm (240 €). Let's.Pause.letspause.es

4 Tavoli... flessibili

Tipè di Scab è una linea di tavoli con base in acciaio e piano in stratificato effetto pietra, Corten o marmo, di differenti forme e misure (da 126 €). [Scab www.scabdesign.com](http://Scab.www.scabdesign.com)

5 Ispirazione scozzese

Kilt di Edimo è una poltroncina dining che prende il nome dal gonnellino degli uomini delle Highlands. In tek certificato FSC, con sedile e schienale in corda naturale, misura 60x58x74 cm. Prezzo su richiesta. [Edimo www.edimo.com](http://Edimo.www.edimo.com)

6 Dalla plastica domestica

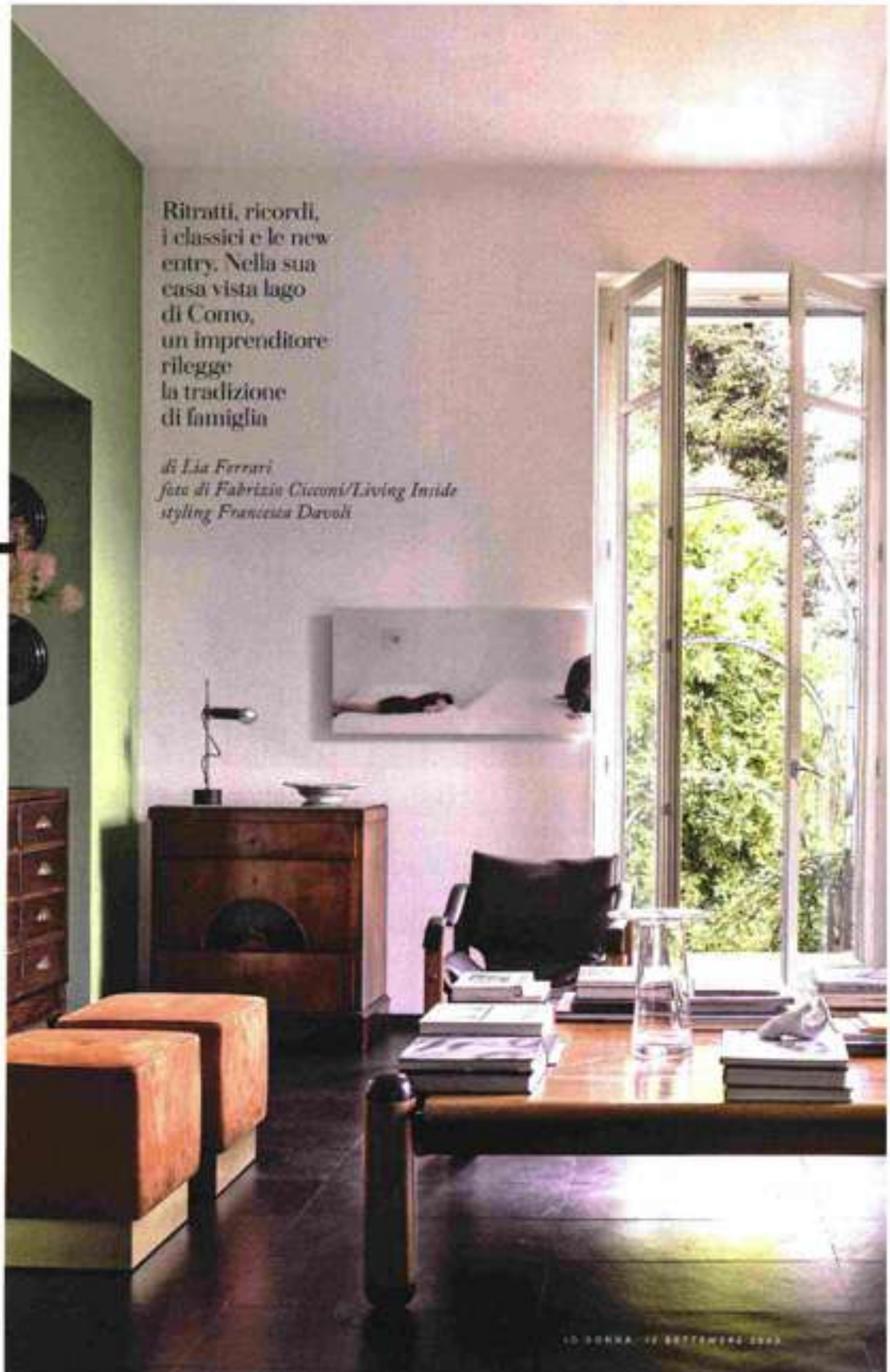
Con la linea Green Pop, Erba dà una seconda vita alla plastica recuperata dalla differenziata di casa riciclandola per produrre vasi. Leader, per esempio, di 30 cm di diametro, è realizzato con 32 vasetti dello yogurt da 125 ml oppure 114 tappi di bottiglia (3,30 €). [Erba www.erbait.it](http://Erba.www.erbait.it)

iO

Vita d'acqua dolce

Ritratti, ricordi,
i classici e le new
entry. Nella sua
casa vista lago
di Como,
un imprenditore
rilegge
la tradizione
di famiglia

*di Lia Ferrari
foto di Fabrizio Cicconi/Living Inside
styling Francisca Davoli*



io
DONNA



Nella zona pranzo all'aperto, tavolo e sedie da esterni di **StuDiopiù**. Il progetto del verde è dello studio conasco "Figli dei fiori".

Giochi di memoria

I suoi mobili di Ico Parisi, maestro dei più raffinati che i collezionisti si contendono all'asta, Moltrasio li ha ereditati. Una gran botta di fortuna, dice, e un legame con il territorio. «A Como Parisi lo conoscevano tutti. Era una persona amabilissima, che non si è mai atteggiata ad artista. Lui e la moglie Luisa avevano un negozio, La Ruota, in città mirata, il nostro centro storico. Ci andavo con mio padre, si facevano lunghe chiacchierate». Questi pezzi, insomma, sono ricordi. Preziosi anche in questo. Esattamente come il tavolo della sala da pranzo che Costanza Algrami, un'amica che non c'è più, ha realizzato su misura per questa casa: «È venuta qui quando era ancora vuota, le ho spiegato cosa avevo in mente e lei come sempre si è superata».

Il camminamento del giardino è stato realizzato cristallizzando le assi di cantiere, tagliate su misura.



D DESIGN



BONACINA 1889

SEDUTI SULLA MANTA CON ELEGANZA

Bonacina 1889 è il marchio storico che da sempre accompagna grandi progetti di design con la cura artigianale dei suoi prodotti, sapientemente intrecciati a

Lurago d'Erba da mani esperte nel trattare essenze naturali come il midollino e il rattan. Uno dei progetti d'autore è la Manta (foto a sinistra), una poltrona per esterni, e anche interni, disegnata più di vent'anni fa da D'Urbino e Lomazzi, che continua ad affascinare per le sue forme morbide ed ergonomiche. La versione outdoor è in Polycore.

IL SETTORE DELL'OUTDOOR È IN FORTE ESPANSIONE NEGLI SPAZI PUBBLICI E ANCHE IN CASA

RESPIRARE ALL'ARIA APERTA TUTTO L'ANNO



Outdoor è una parola entrata ormai stabilmente nel linguaggio dell'arredamento: esprime quella continuità tra interno ed esterno che trova la sua massima espressione in primavera ed estate, ma si propaga in molte situazioni anche per tutto l'anno. Soprattutto ora che l'emergenza sanitaria che viviamo ci porta a guardare con molta attenzione ai momenti da vivere all'esterno. E così, accanto ad aziende da sempre votate all'outdoor, anche in termini di hospitality e di luoghi per la collettività come bar e bistrot, da qualche anno le collezioni da esterni hanno ampliato la gamma dei marchi living, con tessuti e strutture adatte.

Roda propone la collezione di poltroncine pranzo con braccioli "Piper" che amplia le possibilità di mix dei materiali con l'introduzione della struttura in teak, valida e ricercata alternativa al progetto originale in alluminio verniciato. Versione lounge con braccioli per le sedute pranzo, la nuova poltrona "Piper" si presenta come complemento trasversale per tutti i divani e offre anche differenti alternative di customizzazione per lo schienale: è possibile scegliere tra le cinghie in poliesteri o acrilico, morbido tubolare imbottito e il Batyline, proposti in più varianti cromatiche.

Terraforma nella collezione "Eleven" di Studio-pang propone una serie di arredi versatili e dinamici caratterizzati da una linea grafica disegnata dal telaio tubolare di dimensioni generose che può essere avvolto dalla corda nautica intrecciata oppure completato con tessuto outdoor autoportante o diverse combinazioni di imbottiti. Divano, tavoli, sedute - lounge e dining, poltrone, sgabelli - con o senza braccioli compongono così una famiglia particolarmente adatta per le aree caffè, bistrò e in generale dedicate al food e alla ristorazione. La cura del dettaglio, le dimensioni studiate per accogliere, le rifiniture sartoriali, l'elevato grado di comodità ottenuto grazie alla scelta dei materiali e delle imbottiture, consentono di collocare la collezione Eleven anche negli spazi della casa.

Minotti, con la 2020 Outdoor Collection coordinata da Rodolfo Dordoni con Minotti Studio, accoglie progetti firmati da designer che appartengono alla scena internazionale quali GamFratesi, Marcio Kogan / studio mk27 e lo stesso Dordoni.

Le sedute "Daiki", nate dalla passione dell'architetto brasiliano Marcio Kogan per la cultura giapponese, migrano outdoor dove lo spazio all'aperto è concepito e vissuto come un'estensione del living interno: un vero omaggio alla cultura del progetto giapponese. Un design che esplora e reinterpreta anche le atmosfere mid-century americane dando nuova linfa allo stile dell'arredo outdoor contemporaneo nelle linee decise e asciutte, nella lavorazione ricercata del teak, nell'equilibrio delle proporzioni.

Talenti, marchio che da sempre punta sull'outdoor, presenta i divani della collezione "Argo", disegnata dallo studio Ps+a Palomba Serafini Associati, che si segnalano certamente per la profondità della seduta, per le linee regolari e geometriche, ma anche per i tre grandi fascioni laterali che contengono la cuscinatura. I piedi a slitta in legno creano un effetto di sospensione dell'imbottito.

Pierluigi Masini

© RIPRODUZIONE RISERVATA



Spazi all'aperto da vivere tutto l'anno con attenzione al distanziamento sociale: questa la tendenza sempre più diffusa nei caffè e bistrot e, per chi può, anche nelle abitazioni. Nella foto grande a sinistra, una composizione

outdoor della collezione Roda: la versione lounge della poltrona Piper disegnata da Rodolfo Dordoni. Qui sopra, dall'alto: la proposta di Terraforma, collezione Eleven di Studiopang (foto Omar

Sartor), che si caratterizza per l'elevata cura degli imbottiti. Qui sopra: le poltrone Daiki di Marcio Kogan per Minotti, legno e sapore anni Cinquanta. Sotto: le linee geometriche dei divani Argo disegnati da Ps+a per Talenti





RODA

ANASTASSIADES FIRMA "PLEIN AIR"

Michael Anastassiades ha progettato il nuovo tavolo "Plein Air" per Roda, geometrico ed essenziale, presentato in questi giorni nello spazio Salvioni di Milano.

La nuova lounge chair di Emu, collezione "Cannolè": struttura in metallo trattata per resistere al clima dell'autunno e morbidi rivestimenti imbottiti in grado di assicurare il giusto relax



PROPOSTE

NUOVI MATERIALI PER NUOVI STILI

1 LAPITEC, NATURALE E CON 25 BREVETTI

Lapitec è il risultato di una miscela di polveri minerali al 100 per cento naturali ed è proposto in 3 collezioni, 17 nuances e 7 texture superficiali: usato per superfici outdoor, utilizzato da anni da Roda e altri marchi, garantisce elevate performance all'aperto. La qualità di Lapitec è supportata da 25 brevetti che ne garantiscono la resistenza.



2 ARTEMIDE CON "GOPLÉ" ESCE FUORI DI CASA

"Goplé" di Artemide si declina in nuove dimensioni e materiali e così nasce una famiglia da outdoor che si inserisce con libertà negli spazi secondo un'interpretazione quasi nomade. Il diffusore, realizzato in plastica, leggero e resistente, è l'elemento centrale del progetto che si combina a differenti elementi per portare la luce nello spazio.



3 "FINALMENTE": IL BBQ SECONDO FOSTER

"Finalmente" è il nome e anche il desiderio di Foster, che realizza una cucina da esterni per cucinare dove e quando si vuole: dal giardino di casa al rustico di campagna, alla casa in riva al mare, fino alla terrazza metropolitana. "Finalmente" non teme le intemperie grazie all'acciaio inossidabile AISI 316 e può essere spostata con facilità.



SPAZI OPEN TUTTI DA VIVERE, ANCHE IN CITTÀ

DATEMI UN TERRAZZO E VI SOLLEVERÒ IL MORALE

Partire dai bisogni, questa è la grande lezione del marketing che mette al centro la persona. E se ragioniamo in questo modo è evidente che dobbiamo sempre più prestare attenzione alla voglia di vivere in sicurezza e respirare a pieni polmoni. Più possibile, per più tempo possibile, non solo in estate.

Emu, azienda che da anni ha fatto dell'outdoor il suo core business, lancia ora il sistema di sedute "Cannolè" (designer Anton Cristell e Emanuel Gargano), dalle forme evocative reinterpretate da un design contemporaneo che prende spunto dalla tradizione maglieristica, le cui linee, ispirate al concetto del fatto a mano nella lavorazione a coste, seguono la stessa regolarità infittita o allargata del cannolè.

Le sedute sono versatili e personalizzabili, grazie ad elementi modulari dalle molteplici composizioni di facile assemblaggio con struttura interamente saldata coposta da tubolari di acciaio zincato, all'interno e all'esterno. Tutti i cuscini sono in gomma poliuretanic.

Unopiù ha pensato a proposte adatte a chi desidera scaldare l'ambiente e continuare a godere del proprio spazio esterno anche con l'arrivo dell'autunno o nelle giornate invernali più temperate. "Hotty" (elemento scaldante da parete) e "Fire Table" sono i due nuovi prodotti ideali per regalarsi un tocco di calore in più quando si desidera vivere appieno il proprio dehors o terrazza, semplicemente per rilassarsi all'aria aperta. In particolare, "Fire table" è un tavolo con il fuoco, inodore e pulito, inserito al centro grazie a una vaschetta di etanolo protetta da due pareti in vetro.

Lapalma lancia due novità: lo sgabello "Aaron" di Pio&Titoto e il tavolo "Ori" di Romano Marcato. Lo sgabello è una inedita variante di seduta con piano d'appoggio per la dimensione contract ed hospitality. Il tavolo "Ori" ha gambe leggermente inclinate e unisce legno e acciaio insieme.

PHIL BORGIANI | THE BRANDING CREW



homedesign.franchigroup.it

franchiumbermarmi
SIGNED BY NATURE

© RIPRODUZIONE RISERVATA